



Zur Eingangskontrolle gehört auch die Kontrolle auf Über- oder Unterbiss.  
Le contrôle d'entrée comprend également le contrôle du prognathisme.



# Gesunde Schweizer Warmblutpferde

## Le cheval demi-sang suisse est en bonne santé

Die Zucht eines gesunden Pferdes stellt eine Grundvoraussetzung für optimale Leistung und Leistungsbeurteilung dar. Dies wird auch im Zuchtziel des Schweizer Warmblutpferdes spezifisch festgehalten und soll durch eine strenge Auswahl der Hengste erreicht werden. Um die Gesundheit mittels züchterischer Massnahmen weiter und gezielt verbessern zu können, muss jedoch zuerst der aktuelle Zustand der Population bekannt sein.

Dies war das Ziel der Studie «Auftreten gesundheitlicher Probleme beim Schweizer Warmblutpferd mittleren Alters». Mittels einer telefonischen Umfrage wurden Daten zum Gesundheitszustand der Schweizer Warmblutpferde mittleren Alters während ihres bisherigen Lebens gesammelt und aufbereitet. Anschliessend wurde die Erbllichkeit (Heritabilität) der häufigsten Gesund-

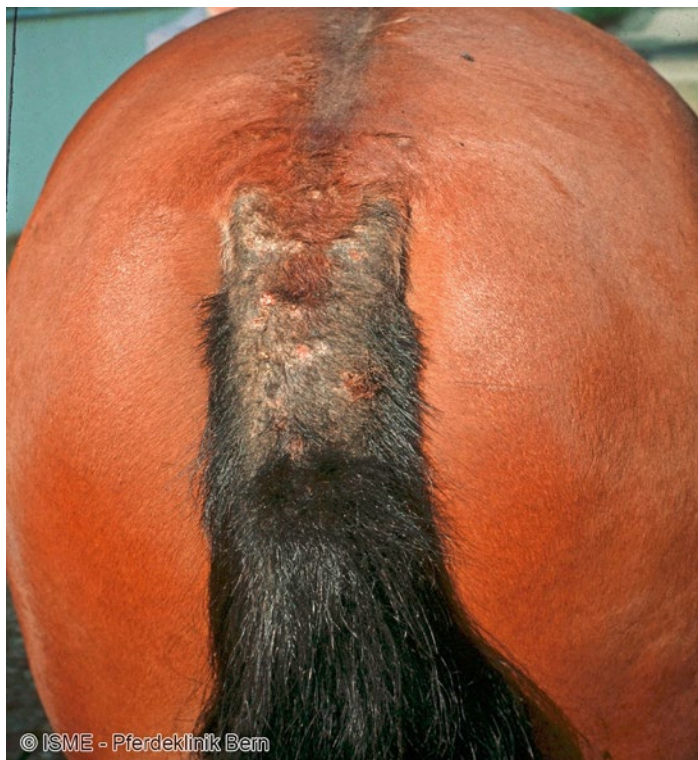
L'élevage d'un cheval en bonne santé est une condition de base pour des performances et une disposition aux performances optimales. Cela est aussi spécifiquement stipulé dans le but d'élevage du cheval demi-sang suisse et doit être atteint par une sélection stricte des étalons. Toutefois, pour pouvoir continuer à améliorer la santé de manière ciblée au moyen de mesures zootechniques, il faut d'abord connaître l'état actuel de la population.

C'était l'objectif de l'étude «Apparition de problèmes de santé chez le cheval demi-sang suisse d'âge moyen». Un sondage téléphonique a permis de collecter et de traiter des données sur l'état de santé des chevaux demi-sang suisses d'âge moyen au cours de leur vie. L'héritabilité des problèmes de santé les plus fréquents a ensuite été calculée afin de déterminer dans quelle mesure une caractéristique à influence multifactorielle est héréditaire. En effet, si l'apparition de la plupart des maladies dépend fortement des facteurs environnementaux (détention, utilisation, etc.), une prédisposition génétique peut favoriser leur apparition.

Katja Stuppiä



Jedes Pferd absolviert am Feldtest eine Eingangskontrolle.  
Chaque cheval passe un contrôle d'entrée lors du test en terrain.



Das Sommerekzem wurde bei 4% der Studienpferde festgestellt.  
L'eczéma d'été a été observé chez 4% des chevaux participant à l'étude.

### Sehr wertvolle Studie!

Die Zucht eines **gesunden** Sportpferds ist ein zentraler Aspekt im Zuchtziel des Zuchtverbandes CH-Sportpferde (ZVCH). Um auch in diesem Merkmal erfolgreich züchten zu können, müssen die Selektionsmassnahmen korrekt definiert und ihre Effizienz regelmässig überprüft werden. Grundlage dafür ist ein gutes Monitoring der gesamten Population in allen für die Nutzung relevanten Altersklassen.

Mit der vorliegenden Studie ist dem ISME Clinique Avenches und Pferdeklinik Bern mit der Doktorarbeit von N. Altermatt am eine sehr aussagekräftige Untersuchung zum aktuellen Gesundheitszustand beim Schweizer Warmblutpferd gelungen. Dabei stellt die vorliegende Arbeit eine Fortsetzung der Gesundheitsanalyse unserer 3-jährigen Feldtestpferde (Lauper et al.) dar. Sie ist deshalb so wertvoll, weil sie die Lebensperiode berücksichtigt, in der ein Sportpferd sehr intensiv genutzt wird. Dieser Lebensabschnitt ist eigentlich das Ziel aller Bemühungen eines Züchters: ein gesundes Pferd, das Leistungen auf höchstem Niveau im Sport erbringt und ein funktionelles und ästhetisches Exterieur besitzt.

Die Arbeit zeigt, dass eine strenge und stetige Selektion im Bereich der Gesundheit notwendig und auch zielführend ist. Die Resultate der Arbeit werden in die weitere Zuchtarbeit des ZVCH einfließen.

Wir danken dem ISME für diese aufwendige und dadurch im Ergebnis sehr aussagekräftige Arbeit. Sie wurde möglich, weil sich Besitzer von mehr als 1800 Pferden die Zeit genommen haben, um Fragen zum Gesundheitsstatus ihres CH-Sportpferdes zu beantworten. Auch dafür sagen wir Merci!

Anja Lüth

Geschäftsführerin und Leiterin Herdebuch ZVCH

heitsprobleme berechnet, um zu eruieren, zu welchem Teil eine multifaktoriell beeinflusste Eigenschaft erblich bedingt ist. Das Auftreten der meisten Erkrankungen hängt nämlich zwar stark von Umwelteinflüssen (Haltung, Nutzung usw.) ab, eine genetische Veranlagung kann deren Auftreten aber begünstigen.

### Lahmheit, Kolik und Sarkoide

Insgesamt konnten zwischen 2016 und 2018 Daten zu 1861 Pferden erhoben werden. Die Studie gehört damit wohl zu den grössten erhobenen Datensätzen zum Gesundheitszustand beim Pferd in der Schweiz. Die Pferde waren zum Zeitpunkt der Befragung zwischen 6 und 16 Jahre alt, da diese Altersgruppe einen wesentlichen Teil der Population ausmacht. Lahmheit (34%), Kolik (22%), Sarkoide (19%) und Mauke (16%) waren die am häufigsten vorkommenden Gesundheitsprobleme, gefolgt von Rückenproblemen (13%), Husten (10%), Nesselfieber (10%), Kotwasser (9%), Nasenausfluss (8%) und Sommerekzem (4%).



Beinahe ein Fünftel der in die Studie miteinbezogenen Pferde litt im Verlauf ihres Lebens unter Sarkoiden.

Près d'un cinquième des chevaux inclus dans l'étude ont souffert de sarcoïdes au cours de leur vie.

An der Körung werden alle Hengste auf hartem Boden vorgetrabt.

Lors de l'approbation, tous les étalons sont trottés sur un sol dur.



Katja Stuppia

### Boiteries, coliques et sarcoïdes

Au total, des données concernant 1861 chevaux ont pu être collectées entre 2016 et 2018. L'étude fait donc probablement partie des plus grands ensembles de données collectées sur l'état de santé du cheval en Suisse. Les chevaux étaient âgés de 6 à 16 ans au moment de l'enquête, car cette tranche d'âge représente probablement une part importante de la population. Les boiteries (34%), les coliques (22%), les sarcoïdes (19%) et la gale de boue (16%) étaient les problèmes de santé les plus fréquents, suivis des problèmes de dos (13%), la toux (10%), l'urticaire (10%), les crottins avec phase liquide (9%), les écoulements nasaux (8%) et l'eczéma d'été (4%).

En ce qui concerne l'incidence des coliques, il convient de noter qu'un bon quart des chevaux concernés ont déjà été traités dans une clinique et que 8% d'entre eux ont même été opérés. Près d'un cinquième des chevaux inclus dans l'étude ont souffert de sarcoïdes au cours de leur vie. Cela montre l'importance de cette tumeur cutanée dans la population des chevaux demi-sang suisses. Bien que cette maladie ne soit pas mortelle, elle peut considérablement limiter l'utilisation et le bien-être d'un cheval et s'accompagne d'une perte de valeur. Un peu plus de la moitié des chevaux (58%) qui n'ont pas reçu de traitement contre les sarcoïdes ont vu leur état s'améliorer et les sarcoïdes ont diminué en taille, en nombre ou ont même complètement disparu. Le traitement a permis d'obtenir une amélioration dans 89% des cas inclus dans notre étude, ce qui montre un lien statistiquement clair entre le traitement et l'amélioration de la situation des sarcoïdes.

Le sexe a une influence statistiquement prouvée sur l'apparition de crottins avec phase liquide: les mâles sont presque deux fois plus touchés que les femelles.

### Une étude très utile!

L'élevage d'un cheval de sport **en bonne santé** est un aspect central du but d'élevage de la Fédération d'élevage du cheval de sport CH (FECH). Pour que la sélection de ce caractère soit également couronnée de succès, les mesures de sélection doivent être correctement définies et leur efficacité régulièrement contrôlée. La base pour cela est un bon suivi de l'ensemble de la population dans toutes les classes d'âge pertinentes pour une utilisation.

Avec la présente étude, l'ISME Clinique Avenches et Pferdeklinik Berne avec la thèse de doctorat de le groupe N. Altermatt a réussi à mener une enquête très pertinente sur l'état de santé actuel du cheval demi-sang suisse. Dans ce contexte, le présent travail constitue un prolongement de l'analyse de la santé de nos chevaux de 3 ans sur les tests en terrain (Lauper et al.). Elle est donc très utile parce qu'elle tient compte de la période de vie durant laquelle un cheval de sport est utilisé de manière très intensive. Cette étape de la vie est en fait l'objectif de tous les efforts d'un éleveur: un cheval en bonne santé, qui réalise des performances au plus haut niveau dans le sport et qui possède un extérieur fonctionnel et esthétique.

Le travail montre qu'une sélection stricte et constante est nécessaire et efficace dans le domaine de la santé. Les résultats de ce travail seront pris en compte dans la suite du travail d'élevage de la FECH.

Nous remercions l'ISME pour ce travail laborieux et donc très pertinent dans son résultat. Il a été rendu possible grâce aux propriétaires de plus de 1800 chevaux qui ont pris le temps de répondre aux questionnaires sur l'état de santé de leur cheval de sport suisse. Pour cela aussi, nous disons «merci»!

Anja Lüth  
Gérante et responsable Studbook FECH

Bezüglich des Vorkommens von Koliken ist bemerkenswert, dass gut ein Viertel der betroffenen Pferde bereits einmal an einer Klinik behandelt wurde, und 8% davon wurden sogar operiert. Beinahe ein Fünftel der in die Studie miteinbezogenen Pferde litt im Verlauf ihres Lebens unter Sarkoiden. Dies zeigt die Bedeutung dieses Hauttumors in der Population des Schweizer Warmblutpferdes auf. Obwohl die Erkrankung nicht tödlich verläuft, kann sie die Nutzung und das Wohlbefinden eines Pferdes beträchtlich einschränken und geht mit einer Wertminderung einher. Bei etwas mehr als der Hälfte der Pferde (58%), die keine Sarkoidtherapie erhielten, verbesserte sich der Zustand, und die Sarkoide wurden kleiner, weniger oder verschwanden sogar ganz. Mit Behandlung konnte bei 89% der in unserer Studie berücksichtigten Fälle eine Verbesserung erzielt werden, wodurch ein statistisch deutlicher Zusammenhang zwischen Therapie und Verbesserung der Sarkoidsituation bestand. Das Geschlecht hatte einen statistisch erwiesenen Einfluss auf das Auftreten von Kotwasser: Männliche Tiere waren hiervon fast doppelt so häufig betroffen wie weibliche.

#### Genetische Komponente gering

Die Heritabilitäten (Erblichkeit) der Gesundheitsmerkmale waren allesamt niedrig. Dies lässt vermuten, dass die genetische Komponente bei den meisten Erkrankungen beim Schweizer Warmblutpferd derzeit eine untergeordnete Rolle spielt und deren Auftreten vielmehr mit der Ernährung, Haltung, Aufzucht und dem Training im Zusammenhang steht. Einzig beim Sarkoid lag sie etwas höher, was das Vorliegen einer genetisch verankerten Anfälligkeit für diese Hauterkrankung weiter erhärtet.

Vinzenz Gerber  
Vetsuisse-Fakultät  
Universität Bern

#### Composante génétique faible

Les héritabilités (hérédité) des caractéristiques de santé étaient toutes faibles. Cela laisse supposer que la composante génétique joue actuellement un rôle secondaire dans la plupart des maladies du cheval demi-sang suisse et que leur apparition est plutôt liée à l'alimentation, à la détention, à l'élevage et à l'entraînement. Seul le sarcoïde présentait un taux légèrement plus élevé, ce qui confirme l'existence d'une prédisposition génétique à cette maladie de la peau.

Vinzenz Gerber  
Faculté Vetsuisse  
Université de Berne



Katja Stuppia

Das Freispringen am Feldtest  
Le Saut en liberté au test en terrain

#### Quelle / Originalarbeit | Source / travail original

Altermatt, N., Dolf, G., Ramseyer, A., Burger, D., Gerber, V., (2021).  
*Prevalence of health problems in midlife Swiss warm-blooded horses.*  
Schweizer Archiv für Tierheilkunde, 163(5), S. 339–350. Gesellschaft Schweizer Tierärztinnen und Tierärzte 10.17236/sat00301 PMID: 33941510

